



**SISTEM·AIR**

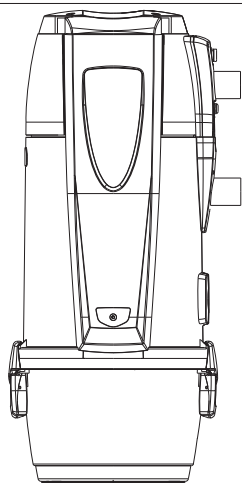
SINCE 1993

CENTRAL VACUUM SYSTEMS

By **Tecnoplus** s.r.l.

w w w . s i s t e m a i r . c o m

## *MANUALE TECNICO*



# INFINITY

V 1.0.0

- Tipologia: aspirapolvere centralizzato settore civile
- Modello: INFINITY
- Revisione 1.0.0

# INDICE

<b>1</b>	<b>CARATTERISTICHE TECNICHE</b>	<b>4</b>
<b>2</b>	<b>ESPLOSI CENTRALE INFINITY</b>	<b>5</b>
<b>3</b>	<b>USO PREVISTO DELLA MACCHINA</b>	<b>7</b>
<b>4</b>	<b>USO NON PREVISTO DELLA MACCHINA</b>	<b>7</b>
<b>5</b>	<b>CARATTERISTICHE DI SICUREZZA</b>	<b>7</b>
	5.1 Avvertenze	8
	5.2 Grado di protezione IP	8
	5.3 Grado di isolamento elettrico	8
	5.4 Dichiarazione di assenza di sostanze nocive	9
	5.5 Sicurezze relative ai ripari fissi di chiusura	9
	5.6 Sicurezze relative ai ripari mobili di chiusura	9
	5.7 Targhetta di identificazione	9
<b>6</b>	<b>TRASFORMAZIONE DA VERSIONE DX (uscita tubi a destra) A VERSIONE SX (uscita tubi a sinistra)</b>	<b>10</b>
<b>7</b>	<b>INSTALLAZIONE</b>	<b>11</b>
	7.1 Operazioni preliminari	11
	7.2 Luogo di installazione	12
	7.3 Fissaggio della centrale al muro	12
<b>8</b>	<b>CONFIGURAZIONE DI FUNZIONAMENTO</b>	<b>13</b>
	8.1 Collegamento della rete tubiera (aspirazione ciclonica)	14
	8.2 Collegamento della rete tubiera (aspirazione a sacchetto)	15
	8.3 Collegamento elettrico	16
	8.4 Collegamento segnale ausiliario	17
<b>9</b>	<b>Programmazione ed utilizzo del computer di gestione della centrale</b>	<b>18</b>
	9.1 Programmazione relativa alla messa in servizio	19
	9.2 Allarmi	21
	9.3 Menù impostazioni	21
	9.4 Menù	22
	9.4.1 Menù timer contenitore polveri	22
	9.4.2 Menù blocco aspirazione	22
	9.4.3 Menù manutenzione	23
	9.4.4 Menù info	23



Linea

**INFINITY**

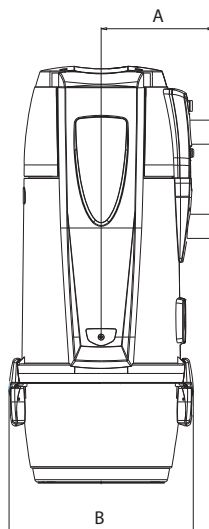
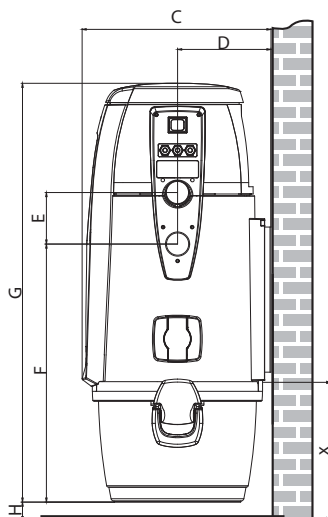
## MANUALE ISTRUZIONI

- Tipologia: aspirapolvere centralizzato settore civile
- Modello: INFINITY
- Revisione 1.0.0

9.4.5 Menù data e ora	25
9.5 Setup	25
9.5.1 Setup start/stop	25
9.5.2 Setup raccolta polveri	26
9.5.3 Setup parametri	26
9.5.4 Setup reset parametri	28
9.5.5 Setup lingua	28
9.5.6 Setup modello centrale	28
<b>10 MANUTENZIONE</b>	<b>29</b>
10.1 Manutenzione ordinaria programmata	29
10.2 Manutenzione straordinaria	29
10.3 Pulizia camera di aspirazione (cilindro)	30
10.4 Svuotamento contenitore polveri	30
10.5 Sostituzione sacchetto raccolta polveri (aspirazione a sacchetto)	31
10.6 Pulizia cartuccia filtro	32
<b>11 RIPARAZIONI E RICAMBI</b>	<b>33</b>
11.1 Criteri di intervento	33
11.2 Ricambi consigliati	33
<b>12 RICERCA GUASTI</b>	<b>34</b>

## 1 - CARATTERISTICHE TECNICHE

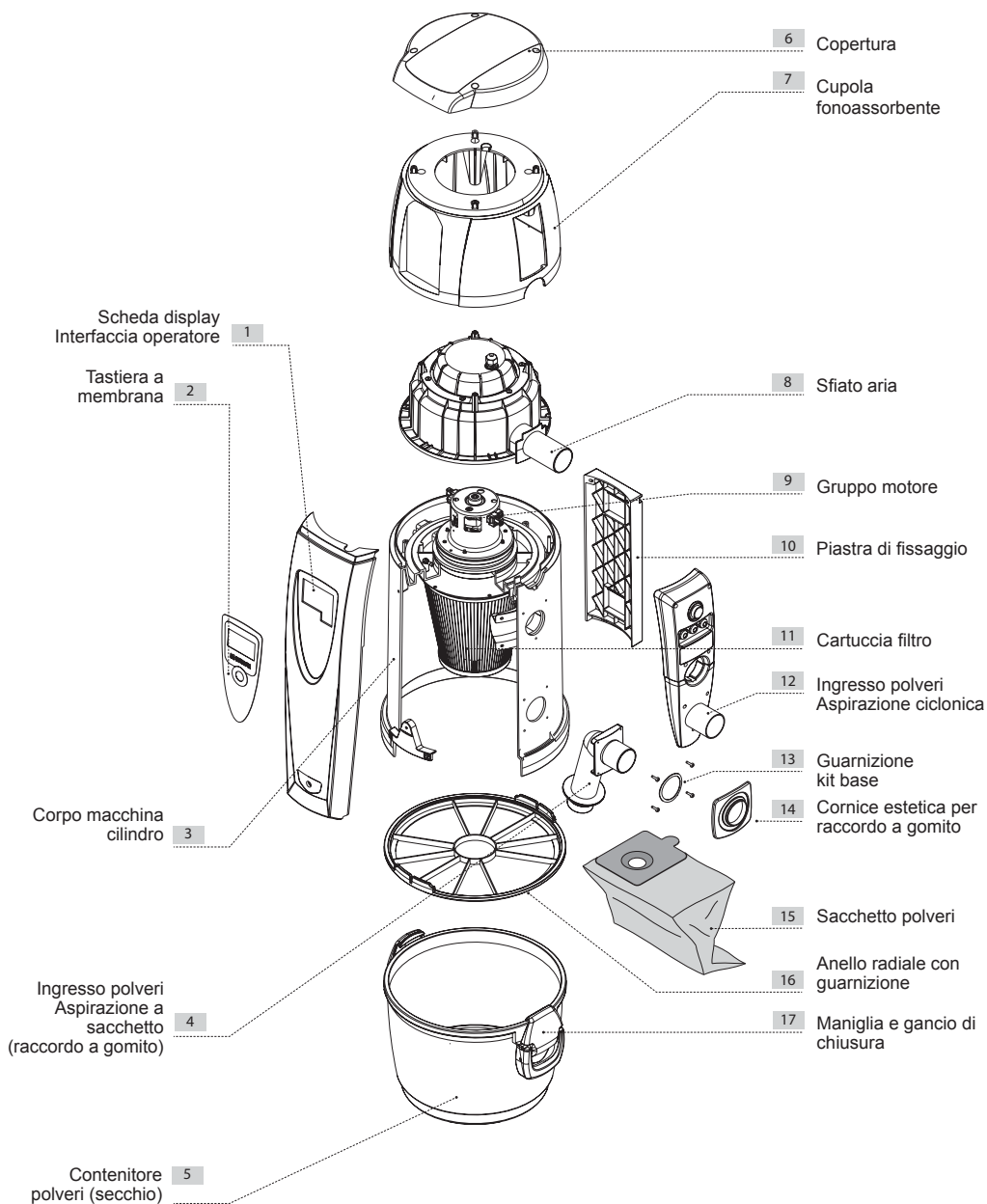
CENTRALE INFINITY		
Modello	INFINITY	
Articolo	3113.3TF	
Presa aspirante a bordo		SI
Computer manutenzione		SI
Attacco aspirazione/scarico Ø mm		50
Grado di protezione	IP	44
Alimentazione	V ac	220/240
Frequenza	Hz	50/60
Potenza motore	kW	1,45
Assorbimento	A	6,3
Alimentazione prese	V dc	12
Portata massima aria	m <sup>3</sup> /h	240
Depressione	mbar	310
Superficie filtrante	cm <sup>2</sup>	6700
Capacità contenitore polveri	l	21
Capacità sacchetto Bi Vac	l	18
Sfiato aria		SI
Silenziatore scarico aria (Ø 50 mm)		SI
Peso	kg	17
Misura A	mm	230
Misura B	mm	370
Misura C	mm	380
Misura D	mm	185
Misura E	mm	108
Misura F	mm	585
Misura G	mm	915
Misura H (min.)	mm	100
Misura X (min.)	mm	500
Rumorosità inferiore a	dB(A)	70



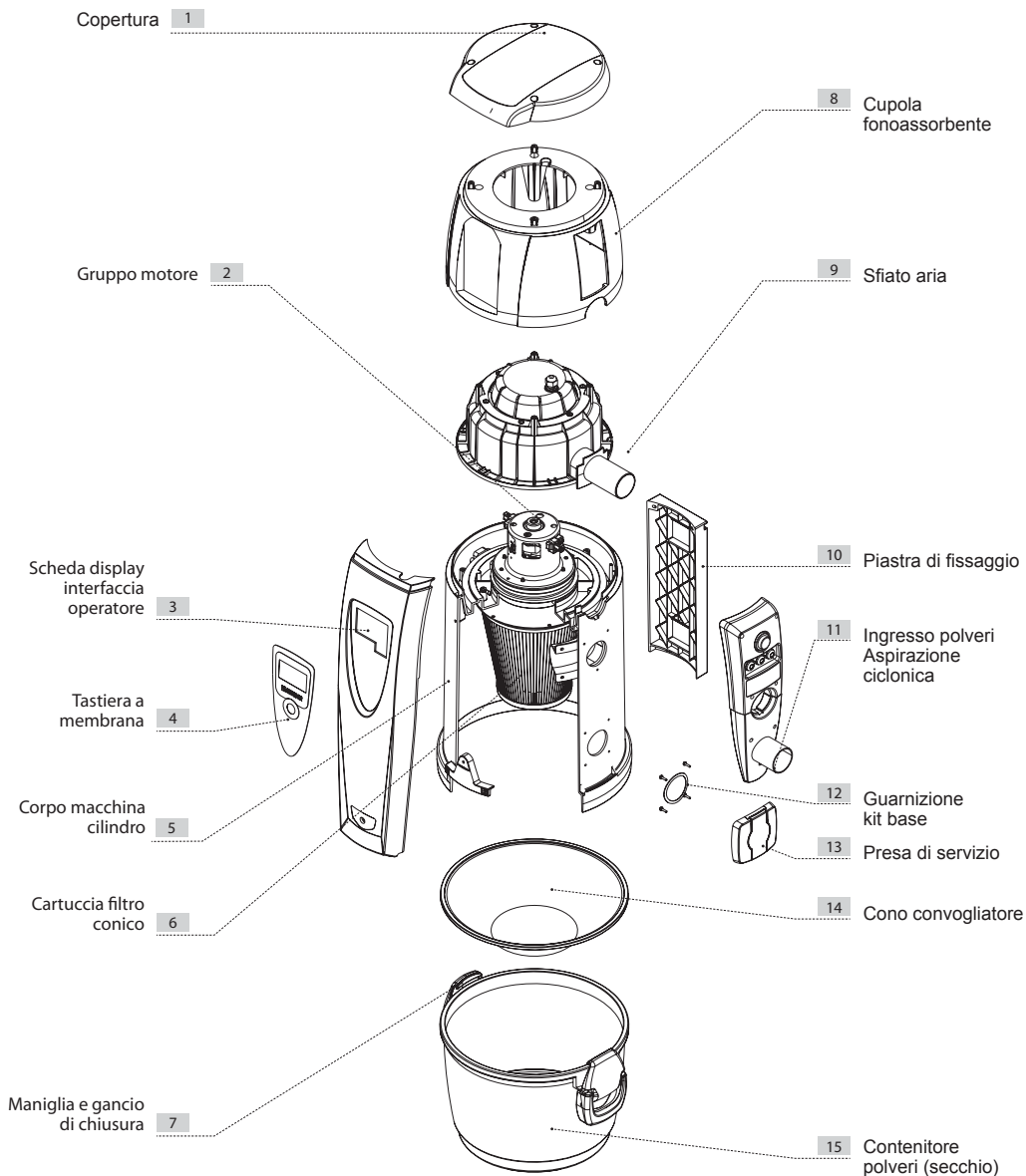
**N. B.:** Valori di rumorosità nominali. I valori possono variare in funzione dell'ambiente in cui la centrale è installata e del tipo di installazione

## 2 - ESPLOSI CENTRALE INFINITY

### INFINITY con aspirazione a sacchetto



## INFINITY con aspirazione ciclonica e presa di servizio



### 3 - USO PREVISTO DELLA MACCHINA

Le centrali aspiranti INFINITY sono state progettate per aspirare esclusivamente polvere domestica, corpi solidi di minuscole dimensioni e materiali asciutti.

L'uso previsto è relativo all'utilizzo in ambiente domestico e civile dell'aspiratore centralizzato, collegato ad una rete tubiera di tubi in PVC sottotraccia murale ed alimentato dalla normale rete elettrica domestica.

**Viene utilizzata in installazioni di abitazioni civili con le seguenti caratteristiche:**

- Superficie da pulire compresa tra 30 e 450 m<sup>2</sup>
- Rete tubiera realizzata con tubo da 50 mm di diametro
- Alimentazione 220/240 V ac
- Scarico aria convogliato all'esterno
- Idonea per impianti utilizzati da un singolo operatore
- Adatto ad installazioni in spazi domestici, come ripostigli, centrali termiche, disimpegni e balconi

### 4 - USO NON PREVISTO DELLA MACCHINA

**E' molto importante NON adoperare l'apparecchio negli usi seguenti, ritenuti scorretti e pericolosi:**

- Non utilizzare la macchina per usi impropri
- Non aspirare mai liquidi
- Non aspirare tessuti, materiale pesante, ceneri, materiale incandescente o braci.
- Non aspirare farina, cemento o materiale simili, inclusa la polvere di cantiere (detriti di calce, polvere di intonaco, ecc.), che potrebbero provocare la riduzione del passaggio dell'aria aspirata con conseguente danneggiamento del motore e dalla componentistica elettronicae della componentistica elettronica, essendo materiali che creano cariche elettrostatiche nel passaggio dei tubi in PVC

**Inoltre l'apparecchio non è stato concepito per essere utilizzato in ambienti a pericolo di esplosione, pertanto:**

- È vietato aspirare materiali con alto rischio di esplosione (polvere da sparo) o materiali singolarmente inerti ma che, una volta aspirati e miscelati nel contenitore di raccolta polveri, possono provocare reazioni chimiche pericolose.
- È fatto assoluto divieto di utilizzare la centrale aspirante in atmosfere esplosive o al di fuori dei valori standard di temperatura, pressione e umidità.
- **Non aspirare materiale che potrebbe provocare cariche elettrostatiche all'interno della tubazione se non preventivamente comunicato al Costruttore.**

**Non sono consentiti usi diversi da quelli sopraindicati.**

**Qualsiasi adattamento o modifica della centrale al fine di renderla idonea ad aspirare un particolare tipo di materiale, deve essere approvata per iscritto dal costruttore.**

**Qualsiasi impiego diverso da quello per cui la centrale è stata costruita, rappresenta una condizione anomala che può arrecare danno al mezzo e costituire un serio pericolo per l'utilizzatore.**

### 5 - CARATTERISTICHE DI SICUREZZA

**AVVERTENZE:** la ditta TECNOPLUS S.R.L. declina ogni forma di responsabilità o di garanzia se l'acquirente o chi per esso compie modifiche o accorgimenti seppur minimi al prodotto acquistato.

L'apparecchiatura così concepita e realizzata è in grado di soddisfare al meglio sia come qualità sia come applicazione le esigenze attuali del mercato dell'aspirazione domestica centralizzata.

Tutti i materiali ed i componenti usati per la sua realizzazione soddisfano le norme di sicurezza CE e presso la ditta TECNOPLUS S.R.L. sono depositate le loro certificazioni.

In considerazione alle norme di sicurezza del testo della Direttiva macchina 2006/42/CE (recepimento italiano con il D.lgs.17/10), della Direttiva Bassa Tensione 2006/95/CE, della Compatibilità Elettromagnetica 2004/108/CE le macchine INFINITY adotta lo standard stabilito per gli apparecchi elettrici d'uso domestico e similare EN 60335-1 (2008) e la norma di tipo C EN 60335-2-2 (2011), norme particolari per gli aspirapolveri destinati ad applicazioni domestiche e analoghe, la cui tensione nominale non sia superiore a 250 V.

**Si raccomanda di leggere attentamente tutte le indicazioni relative all'installazione, uso e manutenzione contenute in questo manuale.**

## 5.1 AVVERTENZE

- Non lasciare che i bambini si avvicinino alla centrale aspirante durante l'uso, né che giochino con essa o con le prese di aspirazione.
- Questo apparecchio non deve essere utilizzato da persone (bambini inclusi) con ridotte capacità psichiche, sensoriali o mentali, oppure da persone senza esperienza e conoscenza, a meno che non siano controllati o istruiti all'uso dell'apparecchio da persone responsabili della loro sicurezza.
- I bambini devono essere supervisionati per assicurarsi che non giochino con l'apparecchio.
- Togliere immediatamente l'alimentazione della corrente elettrica nel caso in cui:
  - Il cavo di alimentazione elettrica è consumato o comunque non integro
  - La centrale aspirante è stata esposta a pioggia o ad eccessiva umidità
  - La centrale aspirante ha subito un urto o comunque l'involucro esterno è danneggiato
  - Si sospetta che la centrale aspirante abbia bisogno di manutenzione o di riparazione
- Indossare guanti di protezione e mascherina per eseguire lavori di manutenzione, svuotamento del contenitore polvere, sostituzione e pulizia del filtro.
- Utilizzare solo ricambi originali.
- Non utilizzare la centrale senza la cartuccia filtro.
- Non ostruire le tubazioni di scarico dell'aria e le prese di raffreddamento del motore.
- Non mettere parti del corpo a contatto con gli accessori per l'aspirazione.
- Non utilizzare più prese di aspirazione contemporaneamente.
- Non lasciare in funzione la centrale quando non la si usa e scollegarla dall'alimentazione elettrica quando si prevede un lungo periodo di inattività.

Infine si ricorda che pittogrammi o segnalazioni di pericolo e di divieto si trovano nelle parti dell'apparecchiatura dove, se non rispettate le condizioni dettate dalle segnalazioni, sicuramente si può incorrere in situazioni di rischio.

## 5.2 Grado di protezione IP

**IP44**

IP 44: Apparecchio con protezione contro i corpi solidi di dimensioni superiori a 1 mm e protetto contro gli spruzzi d'acqua (l'acqua spruzzata sull'involucro da tutte le direzioni non deve provocare effetti dannosi).

**IP20**

IP 20: Apparecchio con protezione contro i corpi solidi di dimensioni superiori a 12 mm e non protetto contro la penetrazione dell'acqua.

## 5.3 Grado di isolamento elettrico



CLASSE I: Apparecchio con isolamento elettrico fondamentale.

Deve essere collegato al circuito di terra dell'impianto elettrico generale.





CLASSE II: Apparecchi con doppio isolamento elettrico. Non necessitano di collegamento al circuito di terra dell'impianto elettrico generale.

## 5.4 Dichiarazione di assenza di sostanze nocive

La TECNOPLUS S.r.l. dichiara che i propri prodotti ed apparecchiature sono realizzate con materiali che rispettano i limiti stabiliti dalle vigenti norme in materia di salvaguardia della salute e dell'ambiente e non contengono sostanze classificate come SVHC (Substance of Very High Concern) in accordo con il regolamento CE 1907/2006 (REACH, ovvero registrazione, valutazione, autorizzazione delle sostanze chimiche; Registration, Evaluation, Authorisation and Restriction of Chemical substances). Anche se nei cicli di lavorazione delle materie prime e dei nostri prodotti non sono impiegate le suddette sostanze, non può comunque essere esclusa la loro presenza nell'ordine di p.p.m. (parti per milione), a causa di micro-inquinamenti delle materie prime.

## 5.5 Sicurezze relative ai ripari fissi di chiusura

La Centrale viene spedita al Cliente completamente montata nel suo corpo principale, inoltre gli organi in movimento (palette della turbina del motore di aspirazione) sono protette da una griglia posta direttamente sull'imbocco della cavità di aspirazione del motore stesso. Tale griglia risulta inaccessibile dall'operatore. Inoltre l'accesso alle parti elettriche è protetto da copertura amovibili solo tramite fissaggio con viti Torsen, utilizzate anche nella segregazione della cupola fonoassorbente della camera in cui sono posizionati i motori di aspirazione.

Ogni operazione di intervento sulla centralina di controllo e sui motori deve essere eseguita da operatori qualificati e a impianto elettrico sezionato con distacco della spina dalla presa di alimentazione elettrica.

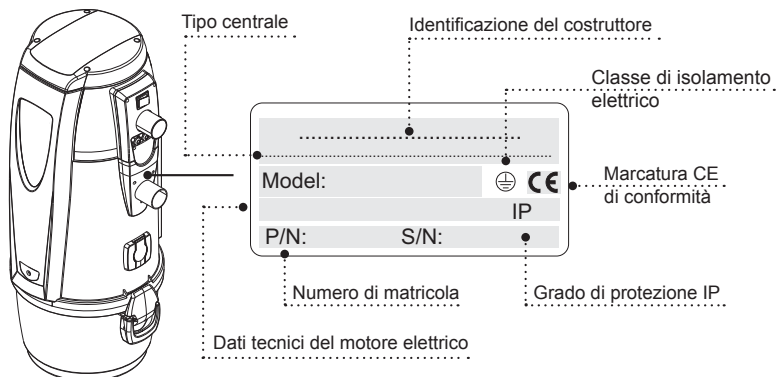
## 5.6 Sicurezze relative ai ripari mobili di chiusura

Non sono presenti ripari mobili di chiusura, ogni riparo è considerato riparo fisso, fissato tramite viti apposite. TECNOPLUS s.r.l. ricorda che è severamente proibito sostituire le viti utilizzate nella progettazione e costruzione della macchine, con altre di differenti caratteristiche.

TECNOPLUS s.r.l. sospenderà immediatamente la garanzia del prodotto in caso di manomissioni da parte del Cliente.

## 5.7 Targhetta di identificazione

E' presente sul lato dell'attacco alla rete tubiera la targhetta di identificazione CE. Non rimuovere né danneggiare la targhetta.



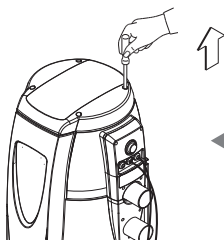
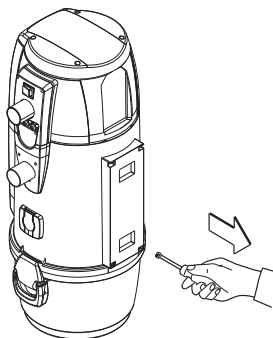
## 6 - TRASFORMAZIONE DA VERSIONE DX (uscita tubi a destra) A VERSIONE SX (uscita tubi a sinistra)

Normalmente le centrali aspiranti INFINITY sono fornite con attacco tubi aspirazione e scarico alla destra (versione destra DX), in caso di necessità è possibile trasformarla portando l'attacco tubi a sinistra (versione sinistra SX).

Per eseguire l'operazione è necessario:

Svitare le viti e togliere la piastra di fissaggio posteriore.

1

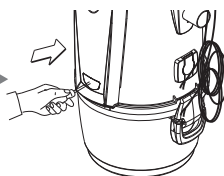


2

Svitare le viti e togliere la copertura superiore.

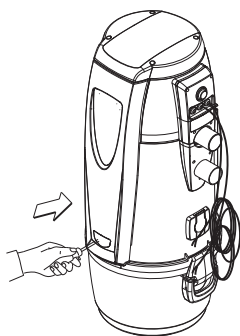
Rimuovere la targhetta, svitare la vite sottostante e togliere il pannello frontale.

3



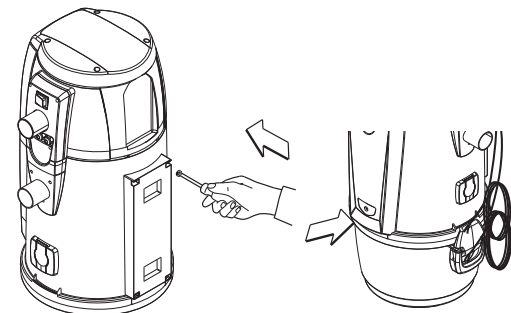
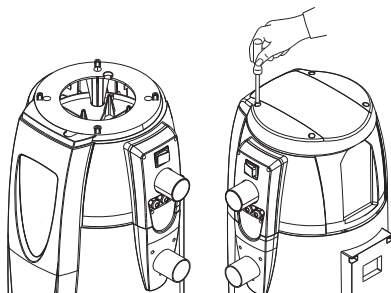
4

Rimontare il pannello sul lato opposto.



Rimontare la calotta superiore, sistemare il cavo elettrico della scheda inserendolo nelle apposite guide e riposizionare il dischetto spugnoso antipolvere in modo da chiudere bene il foro di uscita del cavo.

5



6

Rimontare la piastra di fissaggio, fissare la targhetta adesiva data in dotazione. Serrare le viti.

## 7 - INSTALLAZIONE



**- ATTENZIONE -**  
**QUESTE OPERAZIONI DEVONO ESSERE ESEGUITE**  
**DA PERSONALE QUALIFICATO**

### 7.1 Operazioni preliminari

La macchina è spedita completamente montata ed imballata.

Prima di procedere alla messa in servizio della macchina è opportuno effettuare alcuni controlli:

- Verificare l'integrità della confezione
- Verificare che la macchina non presenti danni più o meno evidenti, in particolare controllare che tutte le parti sporgenti risultino integre.
- Verificare il corretto serraggio della cartuccia filtrante.
- Verificare, all'elenco kit ed accessori, che il corredo ed il kit siano completi in ogni loro parte.
- Verificare la presenza del Certificato di Garanzia.

Nel caso si riscontrassero danni, anomalie o mancanze, non procedere all'installazione e rivolgersi al proprio Rivenditore.

## 7.2 Luogo di installazione

L'utilizzo di una centrale aspirante presuppone l'esistenza di una rete tubiera di aspirazione eseguita da personale qualificato che ne ha già valutato la collocazione migliore.

Di seguito riporteremo le regole principali da seguire per una corretta installazione:

- Se l'apparecchio andrà ad essere collegato ad una rete tubiera su più piani è necessario collocarla nel punto più basso dello stabile.
- Installare l'apparecchio aspirante in locali di servizio (es. box auto o ripostiglio) protetti da intemperie, umidità e da eccessivi sbalzi di temperatura.
- Scegliere un luogo lontano da fonti di calore quali stufe e caloriferi.
- Prevedere dello spazio libero e ben illuminato attorno alla centrale, in modo da rendere agevoli gli interventi di manutenzione e riparazione.

Quando, per particolari esigenze di installazione, la centrale aspirante è collocata nei piani alti dell'edificio rispetto alla rete dei tubi (mansarda, sottotetto, ecc...), occorre espressamente utilizzare una centrale aspirante di categoria superiore rispetto alla superficie effettiva di pulizia.

In caso di dubbi chiedere consiglio al Servizio Assistenza del Costruttore.

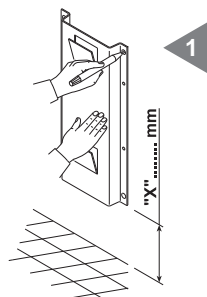
## 7.3 Fissaggio della centrale al muro

La centrale aspirante deve essere fissata in modo stabile e permanente ad una parete in muratura utilizzando l'apposita staffa in dotazione ed adeguati tasselli considerando che il peso complessivo da sostenere può arrivare anche a sette/otto volte il peso della centrale stessa.

L'altezza da terra deve consentire un'agevole intervento per lo svuotamento del contenitore raccolto polvere e la sostituzione del filtro.

Posizionare la centrale in modo da avere almeno 60 cm di spazio utile attorno ad essa per agevolare gli interventi di manutenzione straordinaria.

Per eseguire l'operazione è necessario seguire i passi seguenti:



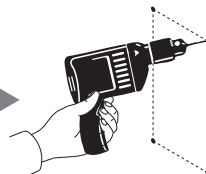
1

Tracciare i punti di foratura utilizzando la staffa (dima di foratura) in dotazione (se la foratura è già stata eseguita passare al punto successivo).

**NB:** misura X a pag. 4

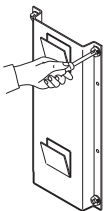
Eeguire la foratura

2



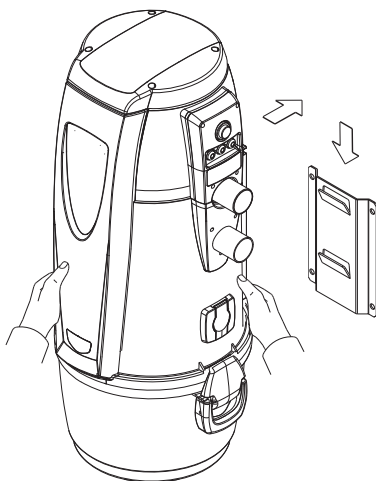
Avvitare le viti nei tasselli e verificare che la staffa risulti ben ancorata al muro.

3



Agganciare la centrale aspirante alla staffa di ancoraggio, sollevandola, appoggiandola al muro e facendola scendere fino a farla incastrare nella piastra di fissaggio.

4




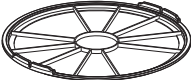







## 8 - CONFIGURAZIONI DI FUNZIONAMENTO

**Configurazione 1 aspirazione ciclonica** con presa di servizio: il Cliente sceglie di montare la presa di servizio direttamente a bordo dell'apparecchiatura, che consente di inserire un tubo flessibile in alternativa all'aspirazione da rete tubiera. Senza alcun collegamento aggiuntivo, il funzionamento della presa è comandato attraverso il computer di gestione della centrale, con due semplici tasti. Questa presa a bordo macchina permette di effettuare le pulizie nelle zone prossime al luogo di installazione della centrale.

**Configurazione 2 aspirazione a sacchetto**: il Cliente sceglie di configurare la centrale con sistema di aspirazione a sacchetto. In questa configurazione la filtrazione dell'aria avviene attraverso un sacchetto in microfibra ad alto potere filtrante, ed il filtro della centrale non necessiterà di alcuna manutenzione. In questa configurazione la connessione della rete tubiera ingresso polveri standard verrà chiusa da un tappo anch'esso in dotazione.

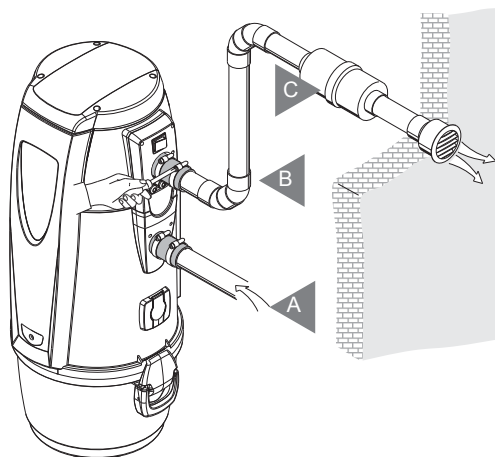
Nell'imballo dell'apparecchiatura è fornito il Kit di configurazione BI-VAC che consente all'utilizzatore di scegliere la configurazione di funzionamento. La produzione della centrale INFINITY prevede un foro da completare con la dotazione BI-VAC in fase di installazione.

Componente presente nel kit	Da utilizzare per la configurazione	Immagine
Preso di servizio dotata di sportellino di chiusura	1	
Raccordo a gomito, che andrà fissato nel foro (Ingresso polveri aspirazione a sacchetto)	2	
Tappo di chiusura ingresso polveri (da posizionare sull'ingresso polveri aspirazione ciclonica)	2	
Anello radiale ferma sacchetto polveri, che andrà a sostituire il cono convogliatore	2	
Sacchetto polveri in microfibra	2	
N°4 viti di fissaggio	1+2	
N°4 rondelle	1+2	
N°2 guarnizioni	1+2	
N°1 cornice estetica per raccordo a gomito	1	

## 8.1 Collegamento della rete tubiera (aspirazione ciclonica)

- Utilizzando il manicotto collegare il raccordo di ingresso polveri aspirazione ciclonica della centrale, identificata dalla lettera (A) nella figura, al tubo di aspirazione proveniente dalla rete tubiera.
- Utilizzando il manicotto collegare il raccordo di sfianto dell'aria della centrale, identificato con la lettera (B), al tubo di scarico dell'aria dell'abitazione.
- Incollare il silenziatore lettera (C) sul tubo di scarico in prossimità della griglia di sfianto.

Nota: non incollare l'estremità della tubazione della rete tubiera ai raccordi di ingresso polveri e sfianto aria, ma utilizzare sempre i manicotti in dotazione.



Per il collegamento della centrale INFINITY con filtrazione a sacchetto vedi manuale integrativo

Nel caso in cui sia necessario convogliare lo scarico dell'aria verso l'esterno, si richiede di rispettare le seguenti indicazioni:

Lunghezza massima tubo scarico:

N.B. Diametro tubo di scarico per lunghezze fino a 4 m: 50 mm

Diametro tubo di scarico per lunghezze da 4 m a 6 m: 63 mm

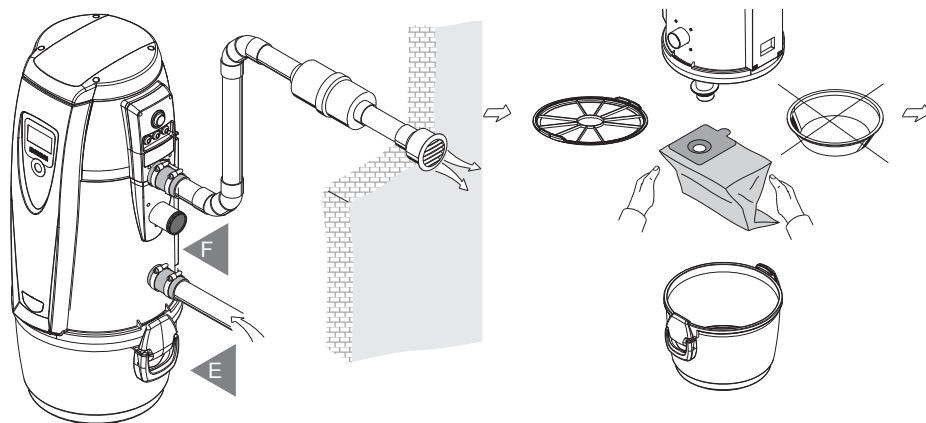
Diametro tubo di scarico per lunghezze da 6 m a 8 m: 80 mm

Diametro tubo di scarico per lunghezze da 8 m a 10 m: 100 mm

Si sconsiglia di utilizzare un tubo di scarico con una lunghezza superiore ai 10 m, perchè potrebbe provare il danneggiamento della centrale aspirante.

## 8.2 - Collegamento della rete tubiera (aspirazione a sacchetto)

1. In caso in cui la presa di servizio risultasse già montata a bordo della centrale, si procede a smontarla, avendo l'accortezza di non rovinare la guarnizione interposta.
2. In caso di prima installazione il corpo della centrale sarà privo di ogni collegamento, per cui occorre installare il raccordo a gomito in dotazione nel kit nel foro inferiore, avendo cura di inserire nella parte interna, tra raccordo e corpo, la guarnizione di tenuta.
3. Avvitare il raccordo a gomito al corpo macchina con le viti e le rondelle presenti nel kit BI-VAC, dalla parte esterna del cilindro.
4. Rimuovere il cono convogliatore dal secchio contenitore polveri.
5. Inserire in posizione l'anello radiale con guarnizione, nelle apposite sedi presenti all'interno del corpo macchina.
6. Inserire il sacchetto, prestando attenzione di inserirlo nell'estremità inferiore del raccordo a gomito.
7. Ripetere i passi del paragrafo precedente, avendo cura di collegare il tubo proveniente dalla rete tubiera all'estremità del raccordo a gomito sul corpo della centrale (E).
8. Montare il tappo di chiusura (F) sull'estremità del raccordo ingresso polveri aspirazione ciclonica, (vedi disegno), in quanto non più utilizzato e la sua apertura creerebbe un azzeramento della potenza aspirante della centrale.



Nel caso in cui sia necessario convogliare lo scarico dell'aria verso l'esterno, si richiede di rispettare le seguenti indicazioni:

Lunghezza massima tubo scarico:

N.B. Diametro tubo di scarico per lunghezze fino a 4 m:	50 mm
Diametro tubo di scarico per lunghezze da 4 m a 6 m:	63 mm
Diametro tubo di scarico per lunghezze da 6 m a 8 m:	80 mm
Diametro tubo di scarico per lunghezze da 8 m a 10 m:	100 mm

Si sconsiglia di utilizzare un tubo di scarico con una lunghezza superiore ai 10 m, perchè potrebbe provare il danneggiamento della centrale aspirante.

### 8.3 Collegamento elettrico



**ATTENZIONE: Il collegamento elettrico deve essere eseguito ESCLUSIVAMENTE da personale qualificato.**

Prima di effettuare il collegamento elettrico verificare che il voltaggio di alimentazione corrisponda a quello richiesto dalla centrale aspirante (vedi targhetta di identificazione).

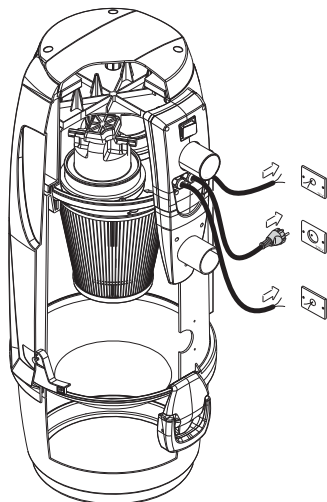
Il Costruttore declina ogni responsabilità per danni a persone e/o a cose derivanti dal collegamento ad un impianto elettrico non a norma.

Per eseguire l'operazione procedere nel seguente modo (vedi figura)

- Collegare il cavo di ingresso segnale di attivazione (LINEA MICRO) alle prese di aspirazione.
- Inserire la spina del cavo di alimentazione in uscita dalla centrale nell'apposita presa di corrente.
- Verificare che l'impianto elettrico dell'abitazione sia realizzato secondo le norme tecniche elettriche in vigore



- Si sconsiglia di alimentare la centrale con tensione di alimentazione proveniente da quadri elettrici provvisori (per esempio quadri elettrici di cantiere) per evitare possibili danneggiamenti delle parti elettroniche.
- Collegare il cavo di uscita per il segnale ausiliario di avviso manutenzione. L'utilizzo di questo segnale è FACOLTATIVO. Nota: questo segnale è un "contatto" normalmente aperto (N.O.)



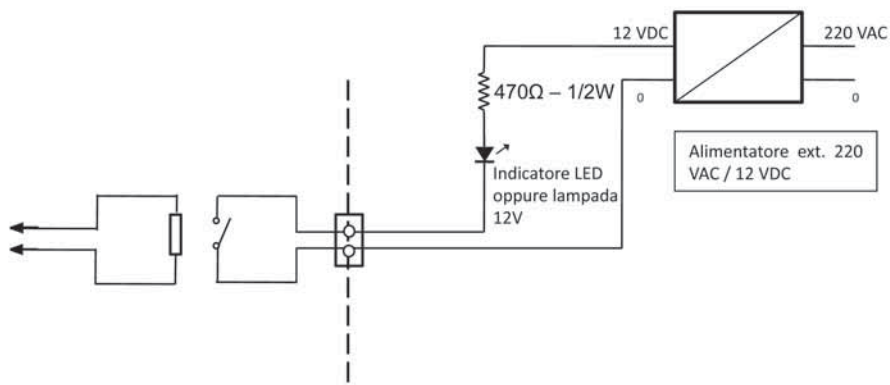
Linea Micro / Prese di aspirazione  
12V

Linea Alimentazione AC 230V

Segnale ausiliario (collegamento facoltativo) **max 1A 240 V ac, 30 V dc**

#### 8.4 - Collegamento segnale ausiliario

Esempio di collegamento per il contatto ausiliario, normalmente aperto che si chiude in caso allarme presente sul display.









## 9 - Programmazione ed utilizzo del computer di gestione della centrale

La centrale aspirante INFINITY è dotata di un pratico display con tastiera a membrana, raffigurata qui sotto.

Attraverso questo display e la relativa membrana possono essere inviati comandi al computer di gestione della centrale, per effettuare scelte di funzionamento, programmare la manutenzione ordinaria ed inserire dati personali.



L'inserimento dei dati avviene nel seguente modo:

- Premendo la freccia alto  e basso  si scorre all'interno della videata del display e si modifica il valore che appare sul display
- Premendo enter  si seleziona la scelta effettuata
- Premendo la freccia dx  e sx  si modifica il valore che appare sul display
- Premendo esc  si esce dalla videata del display o si passa a quella successiva nel menù di prima installazione

## 9.1 Programmazione relativa alla messa in servizio

Di seguito le principali videate del menù della messa in servizio.



LANGUAGE SELECTION	
English	<input checked="" type="checkbox"/>
Italiano	<input type="checkbox"/>
Deutsche	<input type="checkbox"/>
Francais	<input type="checkbox"/>
Espanol	<input type="checkbox"/>

MODELLO CENTRALE	
Revolution 150	<input type="checkbox"/>
Revolution 250	<input type="checkbox"/>
Revolution 350	<input checked="" type="checkbox"/>
Revolution 450	<input type="checkbox"/>
Dual Power	<input type="checkbox"/>

DATA/ORA
▲ 01/01/2013 12:00 ▼

**1** Videata che appare alla prima accensione della centrale.  
Premendo **Esc** si passa alla videata successiva.

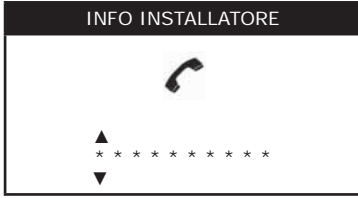
**2** Selezionare la lingua utilizzando i tasti **Su** e **Giù**  
Premendo **Enter** si attiva la lingua scelta  
Premendo **Esc** si conferma la selezione e si passa alla videata successiva

**Seleziona attiva**  
 **Seleziona non attiva**

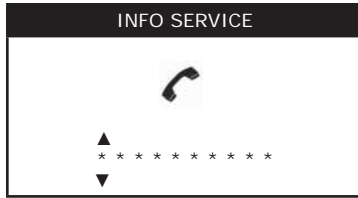
**3** Selezionare il modello **Revolution 350**, utilizzando i tasti **Su** e **Giù**  
Premendo **Enter** si attiva il modello scelto  
Premendo **Esc** si conferma la selezione e si passa alla videata successiva

**Seleziona attiva**  
 **Seleziona non attiva**

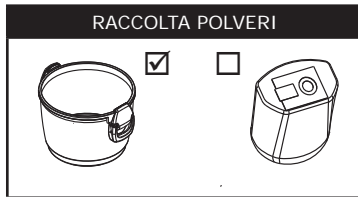
**4** Impostare il giorno e l'ora, utilizzando i tasti **Su**, **Giù**, **Dx** e **Sx**.  
Premendo **Esc** si conferma la modifica e si passa alla videata successiva



- 5** Questa videata permette di memorizzare i dati dell'installatore. Impostare il numero del telefono utilizzando i tasti **Su, Giù, Dx** e **SX**  
Premendo **Esc** si conferma la modifica e si passa alla videata successiva



- 6** Questa videata permette di memorizzare i dati del Servizio Assistenza. Impostare il numero del telefono utilizzando i tasti **Su, Giù, Dx** e **SX**  
Premendo **Esc** si conferma la modifica e si passa alla videata successiva



- 7** Questa videata permette di selezionare il tipo di contenitore della raccolta polveri utilizzato dalla macchina (secchio o sacchetto Bi-Vac).  
Utilizzare i tasti **Dx** e **SX** per selezionare il contenitore e premere **Enter** per attivare la funzione scelta.  
Premendo **Esc** si conferma la selezione e si passa alla videata successiva
- Selezione attiva**  
 **Selezione non attiva**

01/04/2013	10:00
Aspirazione:	OFF
Depressione:	mbar 000
Premere ENTER	

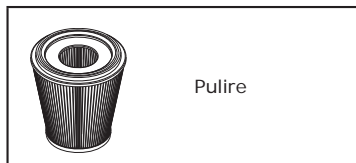
- 8** **Videata Principale**  
Premendo ENTER si passa alla selezione del **Menù principale**.

Nel dettaglio:

**Aspirazione:** Indica se l'aspirazione è attivata o disattivata  
**Depressione:** Indica la depressione rilevata all'interno dell'impianto

## 9.2 Allarmi

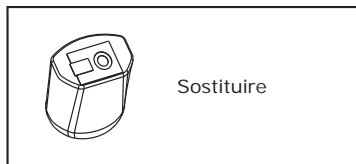
Di seguito le videate del menù relativo agli allarmi che possono apparire sul display. Premendo **RESET** si annulla l'allarme e, nel caso in cui sia stato abilitato il "Blocco Aspirazione", l'aspirazione ritorna attiva (vedi par.9.4.2).



- 1 ALLARME FILTRO  
Efficienza filtro 0%, pulire la cartuccia filtro, vedi par. 10.6



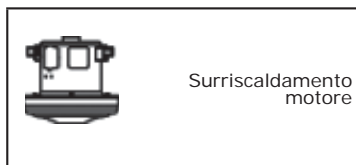
- 2 ALLARME POLVERI (SECCHIO)  
Livello contenitore polveri 100%, svuotare il contenitore polveri, vedi par. 10.4



- 3 ALLARME POLVERI (SACCHETTO)  
Livello contenitore polveri 100%, sostituire il contenitore polveri, vedi par. 10.5



- 4 ALLARME SERVICE 1/2  
Richiesta di manutenzione straordinaria, vedi par. 10.2



- 5 ALLARME TERMICO MOTORE  
Intervento protezione termica del motore, vedi par. 12

## 9.3 Menù impostazioni

01/04/2013	10:00
Aspirazione:	OFF
Depressione:	mbar 000
Premere ENTER	

- 1 Dalla videata principale, premendo **Enter** si passa al menù **Impostazioni**.

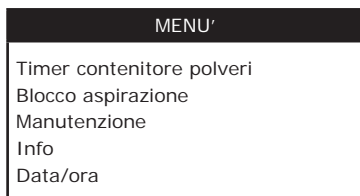


2

Utilizzando i tasti **Su** e **Giù** si scorre all'interno del menù.  
Premendo il tasto **Enter** si accede al sottomenù selezionato.  
Premendo **ESC** si esce dal menù.

## 9.4 Menù

In questo menù si ha la possibilità di modificare i parametri di default e visualizzare le informazioni del prodotto

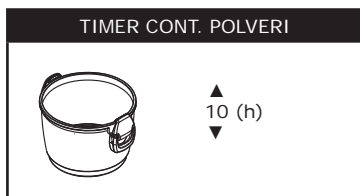


1

Utilizzando i tasti **Su** e **Giù** si seleziona il sottomenù.  
Premendo **Enter** si accede al menù selezionato  
Premendo **ESC** si ritorna alla videata principale

### 9.4.1 Menù timer contenitore polveri

In questo menù si ha la possibilità di modificare il parametro relativo all'Allarme Polveri, in riferimento al contenitore polveri (secchio) selezionato nella programmazione di messa in servizio. L'unità di misura è espressa in ore.



1

Utilizzando i tasti **Su** e **Giù** si modifica il parametro  
Premendo **Esc** si conferma la modifica e si esce dal menù

### 9.4.2 Menù blocco aspirazione

In questo menù si ha la possibilità di attivare/disattivare singolarmente l'arresto dell'aspirazione in caso di allarme filtro, allarme polveri, allarme service 1 e 2.

Nel caso in cui la funzione sia attiva l'aspirazione si arresterà dopo 15 minuti.

**ATTENZIONE:** per evitare anomalie nel funzionamento della centrale aspirante si consiglia di attivare sempre l'arresto dell'aspirazione in presenza degli allarmi.



1

Utilizzando i tasti **Su** e **Giù** si seleziona il tipo di allarme.  
Premendo il tasto **ENTER** si attiva/disattiva l'arresto dell'aspirazione:  
Premendo **Esc** si conferma la selezione e si esce dal menù

- Selezione attiva**  
 **Selezione non attiva**

### 9.4.3 Menù manutenzione

In questo menù si ha la possibilità di consultare le informazioni relative: al livello di efficienza del filtraggio delle polveri; al livello delle polveri presenti all'interno del contenitore (secchio) o del sacchetto Bi-Vac; al tempo mancante alla richiesta di manutenzione straordinaria di livello 1 (Service 1) e 2 (Service 2).

MANUTENZIONE	
Efficienza Filtro	% 100
Livello Polveri	% 000
Allarme Service 1	(h) 200
Allarme Service 2	(h) 400

**1** Premendo **ESC** si esce dal menù.

### 9.4.4 Menù info

In questo menù si ha la possibilità di consultare le informazioni relative: alla data di installazione; alle ore di funzionamento; al consumo energetico; all'installatore e al service; allo storico degli allarmi; alle manutenzioni eseguite dal personale qualificato.

INFO
Macchina
Installatore
Service
Ultimi allarmi
Statistiche allarmi
Statistiche service

**1** Utilizzando i tasti **Su** e **Giù** si scorre all'interno del menù.  
Premendo il tasto **Enter** si accede al sottomenù selezionato.  
Premendo **ESC** si esce dal menù.

INFO MACCHINA	
Data installazione	01/04/2013
Ore macchina:	999999 (h)
Ore motore 1:	999999 (h)
Ore motore 2:	999999 (h)
Assorbimento 1:	00.0 (A)
Assorbimento 2:	00.0 (A)

**2** Utilizzando i tasti **Su** e **Giù** si scorre all'interno del menù.  
Premendo **ESC** si esce dal menù.

Nel dettaglio:

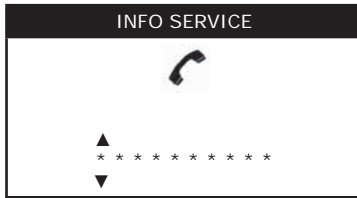
**Ore macchina:** Informazione in ore in cui la macchina è stata alimentata

**Ore motore 1:** Informazione in ore in cui l'aspirazione è stata attivata

**Ore motore 2:** informazione non attiva per questo modello

**Assorbimento 1:** Informazione della corrente assorbita dal sistema di aspirazione in Ampère

**Assorbimento 2:** informazione non attiva per questo modello



3 Utilizzare i tasti **Su**, **Giù**, **Dx** e **SX** per inserire il numero di telefono.  
Premendo **Esc** si conferma la modifica e si esce dal menù

Nel dettaglio:

**Installatore:** Contatto telefonico dell'installatore dell'impianto di aspirazione.

**Service:** Contatto telefonico del Service autorizzato.

ULTIMI ALLARMI	
01/04/2013:	Filtro
01/07/2013:	Polveri
01/10/2013:	Service 1
01/10/2014:	Service 2
01/10/2014:	Motore

4 Elenco degli **ultimi allarmi** rilevati dal controllo elettronico con riferimento al giorno, mese e anno.  
Utilizzando le frecce **basso** e **alto** si scorre all'interno del menù.  
Premendo **ESC** si esce dal menù.

STATISTICHE ALLARMI	
Filtro	999
Polveri	999
Service 1	999
Service 2	999
Motore	999

5 Elenco delle **tipologie di allarme** con l'indicazione del numero di visualizzazioni a display.  
Utilizzando le frecce **basso** e **alto** si scorre all'interno del menù.  
Premendo **ESC** si esce dal menù.

STATISTICHE SERVICE	
01/04/2013:	Scheda display
01/07/2013:	Scheda motore
01/10/2013:	Motore
01/10/2014:	Carboncini
01/10/2014:	Filtro

6 Elenco degli **interventi di assistenza tecnica (manutenzione straordinaria)** eseguita da personale qualificato, con la specifica della tipologia di riparazione.  
Utilizzando i tasti **Su** e **Giù** si scorre all'interno del menù.  
Premendo **ESC** si esce dal menù.



## 9.4.5 Menù data e ora

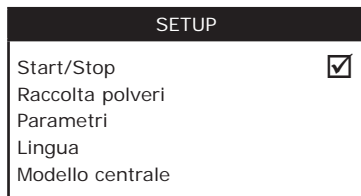
In questo menù si ha la possibilità di modificare le impostazioni della data e dell'ora



- 1 Impostare il giorno e l'ora, utilizzando i tasti **Su**, **Giù**, **Dx** e **Sx**.  
Premendo **Esc** si conferma e si esce dal menù

## 9.5 Setup

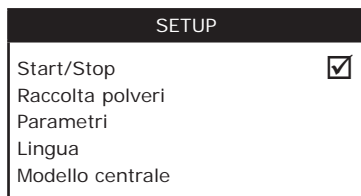
In questo menù si ha la possibilità di modificare tutti i parametri impostati durante la programmazione di messa in servizio e i parametri relativi alle funzioni di allarme.



- 1 Utilizzando i tasti **Su** e **Giù** si seleziona il sottomenù.  
Premendo **Enter** si accede al menù selezionato  
Premendo **Esc** si esce dal menù
- Selezione attiva**
  - Selezione non attiva**

### 9.5.1 Setup start/stop

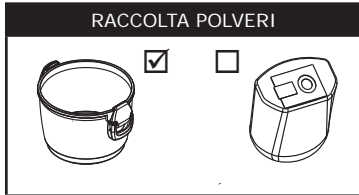
In questo menù si ha la possibilità di attivare/disattivare la doppia funzione dei tasti **Dx** e **Sx**. Attivando questa funzione è possibile avviare l'aspirazione utilizzando il tasto **Dx/Start** e arrestarla tramite il tasto **Sx/Stop**. Questa funzione è utile per l'utilizzo della presa di servizio.



- 1 Premendo **Enter** si attiva/disattiva la funzione.  
Premendo **Esc** si conferma la selezione e si esce dal menù
- Selezione attiva**
  - Selezione non attiva**

### 9.5.2 Setup raccolta polveri

In questo menù si ha la possibilità di modificare la selezione del tipo di contenitore della raccolta delle polveri (secchio o sacchetto) utilizzato dalla macchina.



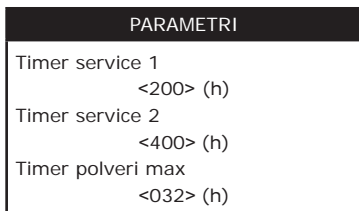
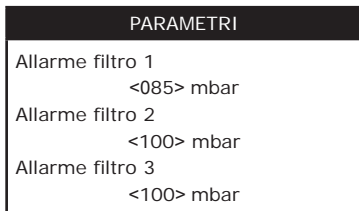
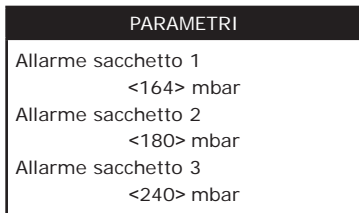
1 Utilizzare i tasti **Dx** e **SX** per selezionare il contenitore e premere **Enter** per attivare la funzione scelta.  
Premendo **Esc** si conferma la selezione e si esce dal menù

- Selezione attiva
- Selezione non attiva

### 9.5.3 Setup parametri

In questo menù si ha la possibilità di modificare i parametri di funzionamento della centrale impostati dal costruttore.

**ATTENZIONE:** queste modifiche potrebbero compromettere il corretto funzionamento del prodotto, pertanto prima di modificare qualsiasi parametro si richiede di contattare il costruttore del prodotto.



1 Utilizzando i tasti **Su** e **Giù** si seleziona il parametro.  
Utilizzando i tasti **Dx** e **Sx** si modifica il dato  
Premendo **Esc** si conferma la modifica e si esce dal menù

## PARAMETRI

Standby display  
<005> min

2

Utilizzando i tasti **Su** e **Giù** si seleziona il parametro.

Utilizzando i tasti **Dx** e **Sx** si modifica il dato

Premendo **Esc** si conferma la modifica e si esce dal menù

Nel dettaglio:

PARAMETRO	RIFERIMENTO
Allarme sacchetto 1	Non disponibile
Allarme sacchetto 2	Set point depressione allarme contenitore raccolta polveri (sacchetto) INFINITY
Allarme sacchetto 3	Non disponibile
Allarme filtro 1	Non disponibile
Allarme filtro 2	Set point depressione allarme filtro INFINITY
Allarme filtro 3	Non disponibile
Timer service 1	Non disponibile
Timer service 2	Non disponibile
Timer polveri max	Non disponibile
Standby display	Non disponibile

## 9.5.4 Setup reset parametri

In questo menù si ha la possibilità di annullare tutte le modifiche apportate ai parametri. Attivando questa funzione tutte le impostazioni ritorneranno a quelle originali inserite dal costruttore.

RESET PARAMETRI	
Reset parametri	<input checked="" type="checkbox"/>

1 Premere il tasto **ENTER** per attivare la funzione, in questo modo si conferma la volontà di azzerare tutte le impostazioni modificate.

Premendo **Esc** si conferma la selezione e si esce dal menù

- Selezione attiva**
- Selezione non attiva**

## 9.5.5 Setup lingua

In questo menù si ha la possibilità di modificare la lingua scelta nella programmazione di messa in servizio

LANGUAGE SELECTION	
English	<input checked="" type="checkbox"/>
Italiano	<input type="checkbox"/>
Deutsche	<input type="checkbox"/>
Francais	<input type="checkbox"/>
Espanol	<input type="checkbox"/>

1 Selezionare la lingua utilizzando i tasti **Su** e **Giù**

Premendo **Enter** si attiva la lingua scelta  
Premendo **Esc** si conferma la selezione e torna al menù precedente

- Selezione attiva**
- Selezione non attiva**

## 9.5.6 Setup modello centrale

In questo menù si ha la possibilità di modificare il modello della centrale selezionato nella programmazione di messa in servizio.

MODELLO CENTRALE	
Revolution 150	<input type="checkbox"/>
Revolution 250	<input type="checkbox"/>
Revolution 350	<input type="checkbox"/>
Revolution 450	<input type="checkbox"/>
Dual Power	<input type="checkbox"/>

1 Selezionare il modello di centrale installata, utilizzando i tasti **Su** e **Giù**

Premendo **Enter** si attiva il modello selezionato.

Premendo **Esc** si conferma la selezione e si passa alla videata successiva

- Selezione attiva**
- Selezione non attiva**

## 10 - MANUTENZIONE



**PRIMA DI EFFETTUARE QUALSIASI INTERVENTO  
DI MANUTENZIONE È OBBLIGATORIO SCOLLEGARE  
IL CAVO DI ALIMENTAZIONE DALLA PRESA  
DI CORRENTE ED INDOSSARE  
GUANTI E MASCHERINA PROTETTIVI**

### 10.1 Manutenzione ordinaria programmata

Le centrali INFINITY sono controllate da un computer adibito anche al controllo dei cicli di manutenzione ordinaria:

- Svuotamento del contenitore di raccolta polveri (per configurazione 1)
- Sostituzione del sacchetto di raccolta polveri (per configurazione 2)
- Pulizia del filtro

È possibile scegliere per il contatore del contenitore raccolta polveri (per configurazione 1), se mantenere i valori di manutenzione impostati dal produttore all'interno del computer di controllo, o adeguarli alle proprie esigenze.

Inoltre possono essere inseriti i numeri telefonici da contattare in caso di assistenza tecnica.

L'utilizzatore può decidere inoltre, in caso di allarme derivante da una richiesta di manutenzione ordinaria (filtro sporco, sacchetto pieno, contenitore polveri pieno), se arrestare immediatamente la centrale e provvedere alla manutenzione, oppure continuare e terminare il lavoro.

La centrale è in grado di rilevare:

- il livello del sacchetto polveri (quando viene utilizzato, ovvero in configurazione BI-VAC)
- il livello di efficienza del filtro (ovvero allarme filtro sporco)
- il valore di depressione presente nell'impianto
- la necessità di procedere alla manutenzione programmata straordinaria (due livelli)

### 10.2 Manutenzione straordinaria

La centrale inoltre permette, attraverso il proprio display, di avvertire anche quando c'è la necessità di una manutenzione straordinaria, da eseguire con l'aiuto di personale qualificato e/o autorizzato.

Sono stati programmati due livelli di manutenzione straordinaria:

Livello 1:

- verifica usura filtro e/o relativa sostituzione
- ostruzione sfiato aria

Livello 2:

- verifica dell'usura dei carboncini del motore di aspirazione
- sostituzione dei carboncini del motore di aspirazione
- tutto quanto indicato nel livello 1

Anche in questo caso l'utilizzatore può decidere se arrestare la centrale e provvedere alla manutenzione, oppure continuare e terminare il lavoro.

### 10.3 Pulizia camera di aspirazione (cilindro)

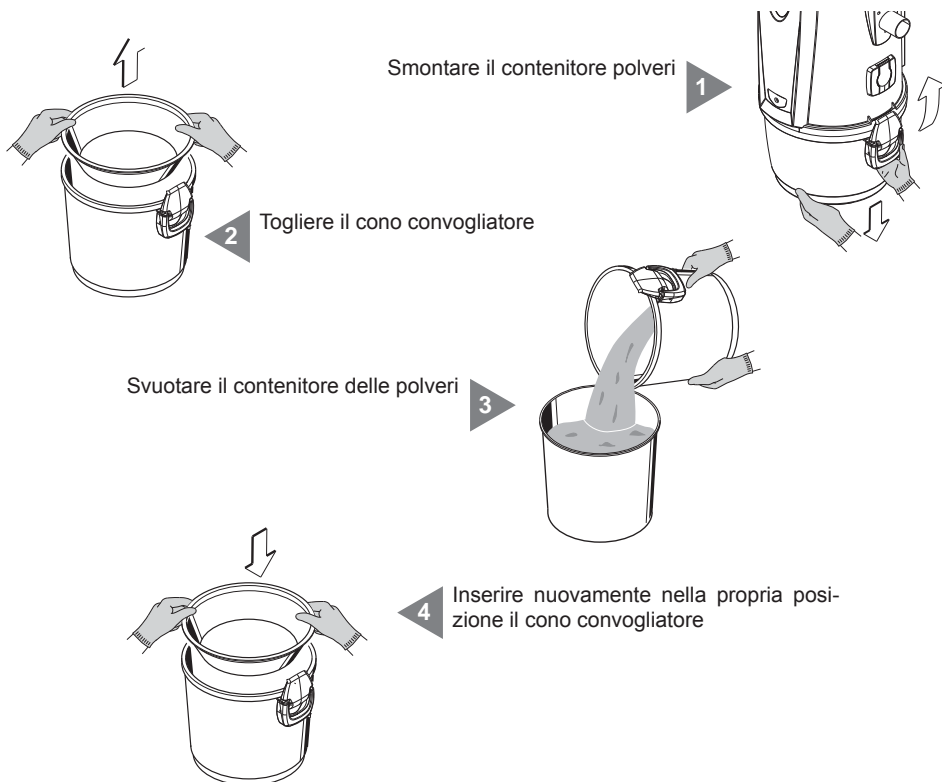
Pulire periodicamente l'involucro esterno della centrale utilizzando un panno morbido inumidito con acqua e sapone neutro.

**Attenzione: pulire la centrale solo con acqua o acqua e sapone neutro. L'uso di altri solventi o alcool può arrecare danni. Attendere la completa asciugatura prima di riavviare la centrale.**

Raccomandiamo di utilizzare sempre una mascherina idonea per trattenere le polveri disperse nell'aria ed indossare sempre un paio di guanti in lattice per proteggere l'epidermide delle mani.

### 10.4 Svuotamento contenitore polveri (aspirazione ciclonica)

Spegnere la centrale aspirante agendo sul pulsante ON/OFF di accensione



Rimontare il contenitore delle polveri nella propria sede sotto la centrale aspirante e richiudere le leve di chiusura.

Accendere la centrale aspirante agendo sul pulsante ON/OFF di accensione.

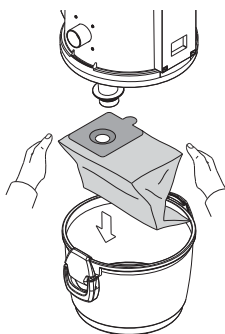
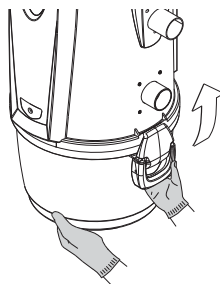
**Si ricorda infine di prestare attenzione quando si svuota il contenitore: in caso di presenza eccessiva di polveri, prestare attenzione a non gettare il cono convogliatore. Verificare pertanto che il cono convogliatore sia sempre presente e riposizionato correttamente nella propria sede all'interno del contenitore.**

## 10.5 - Sostituzione sacchetto raccolta polveri (aspirazione a sacchetto)

Spegnere la centrale aspirante agendo sul pulsante ON/OFF di accensione.

Smontare il contenitore polveri

1

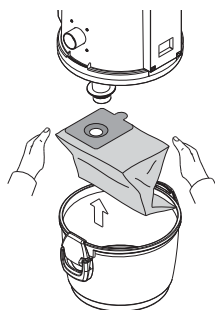


2

Sfilare il sacchetto di raccolta delle polveri dall'estremità verticale del bocchettone di ingresso

Inserire un nuovo sacchetto

3



Rimontare il contenitore delle polveri nella propria sede sotto la centrale aspirante e richiuderlo.

Accendere la centrale aspirante, agendo sul pulsante ON/OFF di accensione.

Dopo il riavvio della centrale premere il tasto "RESET" per azzerare l'allarme relativo al contenitore di polveri (sacchetto).

## 10.6 Pulizia cartuccia filtro



### ATTENZIONE

VERIFICARE **SEMPRE** IL CORRETTO SERRAGGIO DELLA CARTUCCIA FILTRO, UN ERRATO MONTAGGIO POTREBBE PROVOCARE IL DANNEGGIAMENTO DEL PRODOTTO.

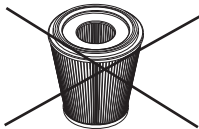
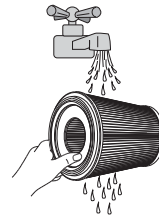
**NON UTILIZZARE LA CENTRALE SENZA LA CARTUCCIA FILTRO. PRIMA DI ESEGUIRE QUESTA OPERAZIONE OCCORRE MONTARE UNA CARTUCCIA DI RICAMBIO SULLA CENTRALE.**

La cartuccia filtro può essere rigenerata e lavata sotto acqua corrente.

**ATTENZIONE:** prima di rimontare la cartuccia filtro dopo averla lavata, attendere la completa asciugatura della stessa. **NON** rimontare la cartuccia con tracce di acqua o umidità sulla sua superficie.

Prima di lavare la cartuccia si consiglia di aspirare sempre lo sporco superficiale con un aspiratore ausiliario o con la presa di servizio, ricordandosi di montare precedentemente una seconda cartuccia nella centrale prima di attivarla.

1



2

Verificare che non vi siano lacerazioni sulla superficie filtrante, nel qual caso la cartuccia risulterebbe inutilizzabile e quindi andrebbe sostituita definitivamente.



## 11 - RIPARAZIONI E RICAMBI

### 11.1 Criteri di intervento

È fatto assoluto divieto di intervenire sulla centrale aspirante per riparazioni e/o manutenzioni non espressamente autorizzate su questo manuale.



Tutti gli interventi di riparazione per guasto o malfunzionamento devono essere eseguiti da personale qualificato del Servizio Assistenza.

In caso di interventi da parte di personale non autorizzato, l'eventuale garanzia sul prodotto decade e solleva il costruttore da qualsiasi responsabilità per eventuali danni a persone e/o cose conseguenti a tale intervento.

### 11.2 Ricambi consigliati

È buona norma procurarsi per tempo quei ricambi soggetti a più rapida usura.

Per garantire l'ottimale e duraturo funzionamento della centrale aspirante si raccomanda l'utilizzo esclusivo di ricambi originali SISTEM-AIR di seguito elencati.

DESCRIZIONE	CODICE RICAMBIO	MODELLO CENTRALE	
Cartuccia filtro	1610.0R	INFINITY	
Sacchetto in microfibra	1614.5	INFINITY	
Sacco e tendi sacco per la raccolta polveri nel contenitore	1614.4	INFINITY	

## 12 - RICERCA GUASTI

INCONVENIENTE	CAUSA	RIMEDIO
In tutte le prese non si avvia l'aspirazione	Allarme presente sul display	Eseguire RESET dell'allarme
	Il cavo di alimentazione è scollegato	Collegare il cavo di alimentazione
	Il pulsante di accensione della centrale aspirante è spento	Premere il pulsante di accensione
	Il cavo della linea micro è scollegato	Collegare il cavo della linea micro alle prese di aspirazione
	È intervenuta la protezione termica del motore	Attendere qualche minuto affinché il motore si raffreddi
In una sola presa non si attiva l'aspirazione d'aria	Contatti elettrici interrotti o micro interruttore della presa di aspirazione guasto	Chiamare il Servizio Assistenza
Allarme filtro con cartuccia pulita	Depressione dell'impianto di aspirazione uguale o inferiore ai 100 mbar	Verificare eventuali perdite nell'impianto di aspirazione
		Ridurre il tempo di apertura della presa aspirante a battiscopa
		Chiamare il Servizio Assistenza
L'aspirazione d'aria è scarsa	Utilizzo di più prese contemporaneamente e/o presa di servizio attivata	Utilizzare una sola presa aspirante alla volta
	Tubo flessibile o accessori di pulizia rotti	Verificare l'integrità del tubo flessibile e degli accessori (e nel caso sostituirli)
	Cartuccia filtro sporca	Pulire la cartuccia filtro
	Guarnizione del contenitore polveri danneggiata	Verificare l'integrità
	Ostruzione dei tubi di aspirazione della rete tubiera	Chiamare il Servizio Assistenza
	Ostruzione dello scarico dell'aria	Chiamare il Servizio Assistenza
	Il sacchetto polveri è pieno	Sostituire il sacchetto
La centrale rimane sempre in funzione anche con le prese di aspirazione chiuse	Anomalia scheda elettronica	Chiamare il Servizio Assistenza

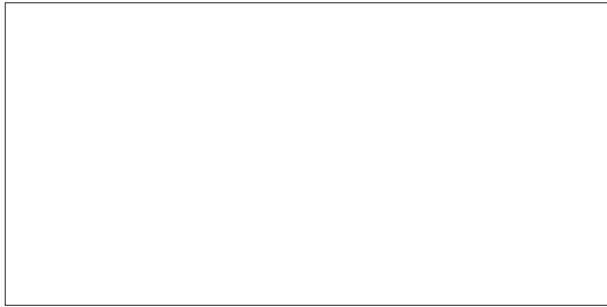
INCONVENIENTE	CAUSA	RIMEDIO
L'aspirazione funziona ad intermittenza con il tubo inserito nella presa	Intervento della protezione termica presente sul motore, sulle centrali INFINITY appare sul display allarme "Termico motore"	Eseguire RESET dell'allarme e/o attendere il ripristino automatico
		Verificare eventuali ostruzioni dei tubi di aspirazione delle rete tubiera
		Verificare eventuali ostruzioni dello scarico dell'aria
		Togliere il tubo dalla presa e attendere qualche minuto affinché il motore si raffreddi
		Chiamare il Servizio Assistenza

### Register your warranty

Registra la tua garanzia  
 Enregistrez votre garantie  
 Registrieren Sie Ihre Garantie  
 Registre su garantía



[systemair.it/registrazione-prodotto](http://systemair.it/registrazione-prodotto)



F0920515.01